



ข้อมูลประกอบการดำเนินงานตามระบบ

MRCF ปี 2559

“การส่งเสริมกลุ่มแม่บ้านเกษตรกร”

ตำบลแม่ลา อำเภอนครหลวง
จังหวัดพระนครศรีอยุธยา



จัดทำโดย สำนักงานเกษตรอำเภอนครหลวง

ข้อมูลประกอบการใช้แผนที่ส่งเสริมการเกษตรประจำตำบล

ตำบลแม่ลา อำเภอนครหลวง จังหวัดพระนครศรีอยุธยา

ข้อมูลพื้นฐานระดับตำบล

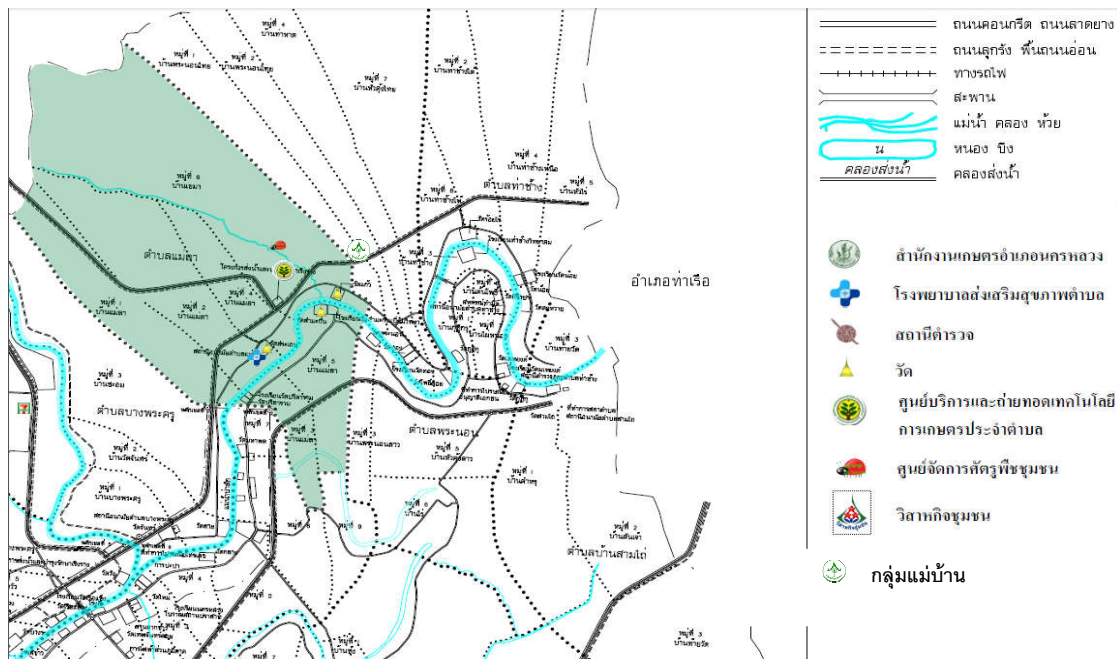
ตำบลแม่ลา ตั้งอยู่ทางทิศเหนือของอำเภอนครหลวง มีพื้นที่ทั้งหมด 8,672 ไร่ เป็นพื้นที่ทำการเกษตร 5,606 ไร่ มีครัวเรือนทั้งหมด 680 ครัวเรือน มีครัวเรือนเกษตรกร 213 ครัวเรือน มีประชากรทั้งสิ้น 2,011 ราย

อาณาเขตติดต่อกับตำบลแม่ลา

ทิศเหนือ	ติดต่อกับ	ตำบลพระนอน อำเภอนครหลวง จังหวัดพระนครศรีอยุธยา
ทิศใต้	ติดต่อกับ	ตำบลบางพระครู อำเภอนครหลวง จังหวัดพระนครศรีอยุธยา
ทิศตะวันออก	ติดต่อกับ	ตำบลพระนอน อำเภอนครหลวง จังหวัดพระนครศรีอยุธยา
ทิศตะวันตก	ติดต่อกับ	ตำบลบ้านขล้อย อำเภอบางปะหัน จังหวัดพระนครศรีอยุธยา

ตำบลแม่ลา แบ่งการปกครองออกเป็น 6 หมู่บ้าน คือ

1. นางสาววาสนา อารีรัตน์	ผู้ใหญ่บ้านหมู่ที่ 1	ชื่อหมู่บ้านแม่ลา
2. นายศราวุธ ค้วงประยูร	ผู้ใหญ่บ้านหมู่ที่ 2	ชื่อหมู่บ้านแม่ลา
3. นายนคร ชรรรมไพโรจน์	ผู้ใหญ่บ้านหมู่ที่ 3	ชื่อหมู่บ้านแม่ลา
4. นางวินัดย์ นูนศิริ	ผู้ใหญ่บ้านหมู่ที่ 4	ชื่อหมู่บ้านแม่ลา
5. นายอภิชาติ ทองนพ	ผู้ใหญ่บ้านหมู่ที่ 5	ชื่อหมู่บ้านแม่ลา
6. นายสมบุญ จำพรต	กำนันตำบลแม่ลา	ชื่อหมู่บ้านบางเขมา



สภาพภูมิประเทศ

สภาพภูมิประเทศของตำบลแม่ลา มีลักษณะเป็นที่ราบลุ่ม หมู่ที่ 1, 2, 4 และ 6 มีคลองชลประทานเรียงรายผ่านในเขตหมู่บ้านที่ประกอบอาชีพด้านการเกษตรส่วนหมู่ที่ 3 และ 5 อยู่ทางทิศตะวันออกของตำบล มีแม่น้ำป่าสักเป็นเส้นแบ่งเขต และอยู่ในเขตชลประทานนครหลวง

แหล่งน้ำ

แหล่งน้ำที่ใช้ในการอุปโภค - บริโภค เพื่อการเกษตรในตำบลแม่ลานั้น อาศัยน้ำฝนและน้ำจากแม่น้ำป่าสัก 1 สาย ไหลผ่านในเขต หมู่ที่ 1, 2, 3, 4, 5 และ 6 มีคลองธรรมชาติบางเขมาไหลผ่านหมู่ที่ 6 คลองชลประทาน 1 คลอง คือ โครงการชลประทาน 8 (เรียงราย)

เส้นทางคมนาคม

ตำบลแม่ลา มีการคมนาคมได้ 2 ทาง คือ ทางบกและทางน้ำ ทางบกโดยมีถนนจากอำเภอ นครหลวง ผ่านไปยังอำเภอท่าเรือ ซึ่งเป็นถนนลาดยาง และถนนสายวัดคงหวาย - อยุธา เลียบฝั่งแม่น้ำทางด้านซ้ายของแม่น้ำ ทางน้ำใช้เรือเป็นพาหนะในการเดินทางโดยใช้เส้นทางแม่น้ำป่าสัก

ข้อมูลสิ่งก่อสร้าง

- วัดจำนวน 4 แห่ง
 1. วัดปริคาราม ตั้งอยู่หมู่ที่ 3 ตำบลแม่ลา
 2. วัดสามะกัน ตั้งอยู่หมู่ที่ 5 ตำบลแม่ลา
 3. วัดแก้ว ตั้งอยู่หมู่ที่ 6 ตำบลแม่ลา
 4. วัดสระเกษ ตั้งอยู่หมู่ที่ 2 ตำบลแม่ลา
- โรงเรียนระดับประถมศึกษาจำนวน 2 แห่ง
 1. โรงเรียนวัดปริคาราม ตั้งอยู่หมู่ที่ 3 ตำบลแม่ลา
 2. โรงเรียนสามะกัน ตั้งอยู่หมู่ที่ 5 ตำบลแม่ลา
- โรงพยาบาลส่งเสริมสุขภาพตำบลจำนวน 1 แห่ง ตั้งอยู่หมู่ที่ 2 ตำบลแม่ลา
- ศูนย์บริการและถ่ายทอดเทคโนโลยีการเกษตรประจำตำบล 1 แห่ง ตั้งอยู่หมู่ที่ 6 ตำบลแม่ลา
- หอกระจายข่าวตั้งอยู่หมู่ที่ 1 - 6 ตำบลแม่ลา

ตำบลแม่ลา มีพื้นที่ทั้งหมด 8,672 ไร่ เป็นพื้นที่ทำการเกษตร 5,606 ไร่ จำแนกเป็น

1. ปลูกข้าวนาปี 5,445 ไร่ จำนวนเกษตรกร 194 ครัวเรือน
ผลผลิตเฉลี่ย 800 กิโลกรัม/ไร่ ราคา 8 บาท/กิโลกรัม
2. ปลูกข้าวนาปรัง 5,494 ไร่ จำนวนเกษตรกร 213 ครัวเรือน
ผลผลิตเฉลี่ย 850 กิโลกรัม/ไร่ ราคา 9 บาท/กิโลกรัม
3. ปลูกไม้ผล 6 ไร่ จำนวนเกษตรกร 8 ครัวเรือน

ข้อมูลกลุ่มชุดดิน ความเหมาะสมของดินและคุณภาพดิน

1. ชุดดิน ตำบลแม่ลา มีชุดดินทั้งหมด 1 ชุด คือ

- ชุดดินที่ 1

2. สมรรถนะของดิน ดินในตำบลแม่ลา ส่วนใหญ่จะเป็นดินเหนียว แยกได้ตามลักษณะของดินแต่ละชุดดังนี้

1) กลุ่มชุดดินที่ 1

ลักษณะโดยทั่วไป เนื้อดินเป็นดินเหนียวจัด หน้าดินแต่กระแหวเป็นร่องเล็กในฤดูร้อนสีดินส่วนมากเป็นสีดำ หรือสีเทาแก่ ตลอดชั้นดินอาจมีจุดประสีน้ำตาลหรือสีเหลืองปะปนอยู่บ้างในดินชั้นบนส่วนดินชั้นล่างมักจะมีก้อนปูนปะปน เกิดจากต้นกำเนิดดินพวกตะกอนลำน้ำบริเวณเทือกเขาหินปูนหรือหินภูเขาไฟ สภาพพื้นที่พบตามที่ราบลุ่มตั้งแต่ที่ราบน้ำท่วมถึงตะพักลำน้ำน้ำระดับต่ำ มีน้ำแช่ขังในฤดูฝนลึก 30 - 40 ซม. นาน 3 - 4 เดือน มีความอุดมสมบูรณ์ตามธรรมชาติปานกลางถึงสูง pH 6.5 - 8.0 ได้แก่ ชุดดินช่องแค ท่าเรือ โลกกระเทียม บ้านหมี ลพบุรี - ทำนา บุรีรัมย์ - ทำนา บางเลน บ้านโพธิ์ และวัฒนา

พื้นที่ตำบลแม่ลามีองค์ประกอบด้านการส่งเสริมการเกษตร ดังนี้

1. องค์การบริหารส่วนตำบลแม่ลา ตั้งอยู่หมู่ที่ 6 ตำบลแม่ลา

2. มีอาสาสมัครเกษตรหมู่บ้าน 6 หมู่บ้าน

2.1 นายบุญธรรม อารีรัตน์ อาสาสมัครเกษตร หมู่ที่ 1

2.2 นายบุญมี บัวบุตร อาสาสมัครเกษตร หมู่ที่ 2

2.3 นายทองหล่อ ค้างประยูร อาสาสมัครเกษตร หมู่ที่ 3

2.4 นางสมพร นุสดี อาสาสมัครเกษตร หมู่ที่ 4

2.5 นายชำนาญ สุจันทร์ อาสาสมัครเกษตร หมู่ที่ 5

2.6 นายปราโมทย์ แซ่เจีย อาสาสมัครเกษตร หมู่ที่ 6 อาสาสมัครเกษตรประจำตำบล

3. กลุ่มแม่บ้านเกษตรกร ตำบลแม่ลา ตั้งอยู่หมู่ที่ 6 ตำบลแม่ลา

โดยมีนางสมใจ รอดอาวุธ เป็นประธานกลุ่ม มีสมาชิกจำนวน 15 ราย

4. จุดเรียนรู้ด้านการเกษตร

4.1 ศูนย์บริการและถ่ายทอดเทคโนโลยีการเกษตรประจำตำบลแม่ลา ตั้งอยู่หมู่ที่ 6

ตำบลแม่ลา มีนายทองหล่อ ค้างประยูร เป็นประธานศูนย์ฯ มีสมาชิก 16 ราย

4.2 ศูนย์จัดการศัตรูพืชชุมชนตำบลแม่ลา ตั้งอยู่หมู่ที่ 6 ตำบลแม่ลา

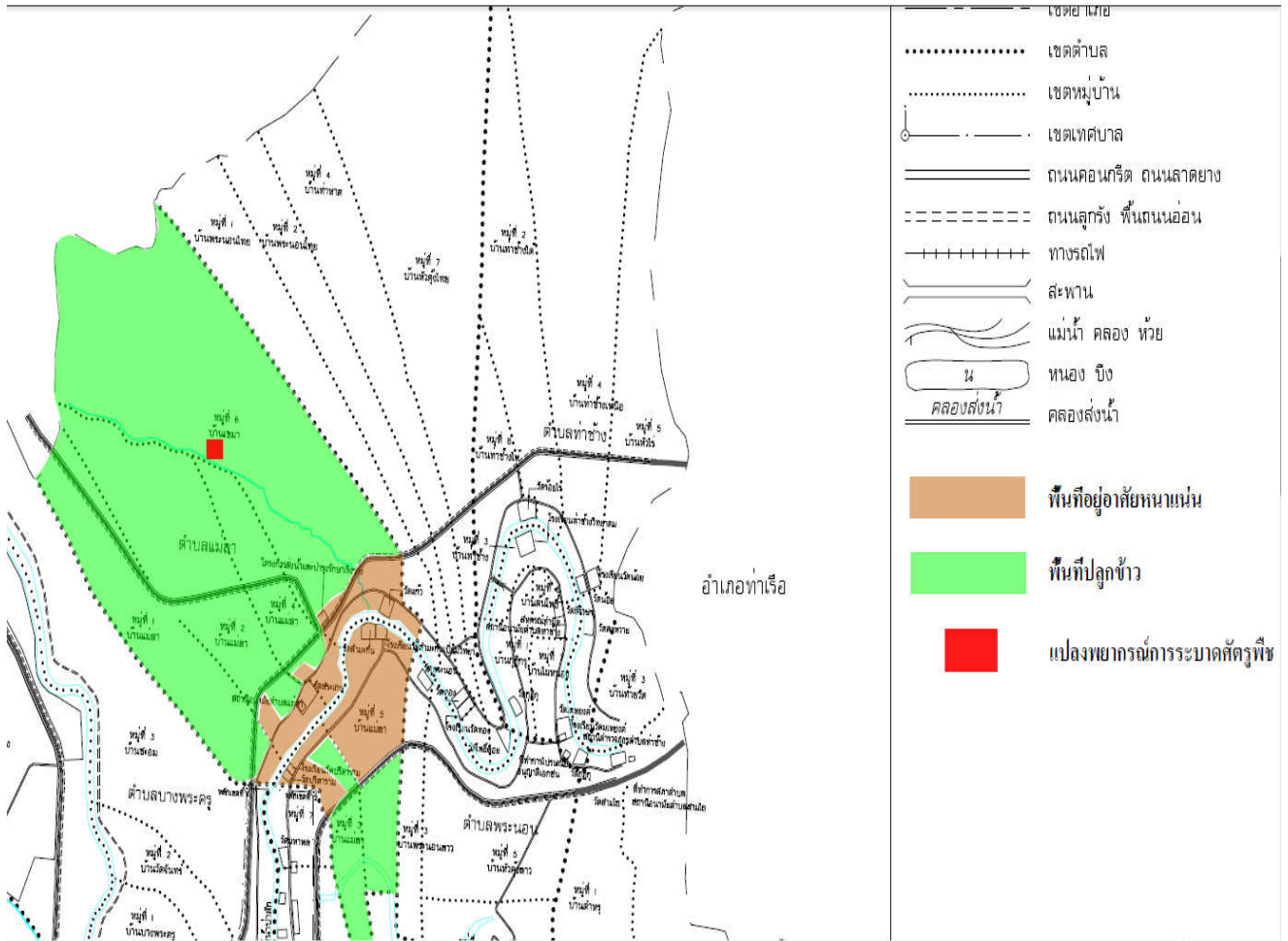
มีนายประสพ รอดอาวุธ เป็นประธานศูนย์ฯ มีสมาชิก 20 ราย

4.3 แปลงพยานณ์เตือนการระบาดของศัตรูพืชจำนวน 1 แปลง พื้นที่ 16 ไร่ ตั้งอยู่หมู่ที่ 6

ตำบลแม่ลา มีนายประสพ รอดอาวุธ เป็นเจ้าของแปลง

แผนที่แสดงพื้นที่ปลูกข้าว

ตำบลแม่ลา อำเภอนครหลวง จังหวัดพระนครศรีอยุธยา



พืชเศรษฐกิจที่สำคัญ

1. ข้าว เกษตรกรส่วนใหญ่ประกอบอาชีพทำนา พื้นที่ 5,606 ไร่ นิยมทำนาหว่านน้ำตมเป็นส่วนใหญ่ พันธุ์ข้าวที่นิยมปลูกโดยทั่วไปของเกษตรกรตำบลแม่ลา คือ สุพรรณบุรี 1, กข 31, กข 41 และ กข 47 เป็นต้น

ต้นทุนในการเพาะปลูก

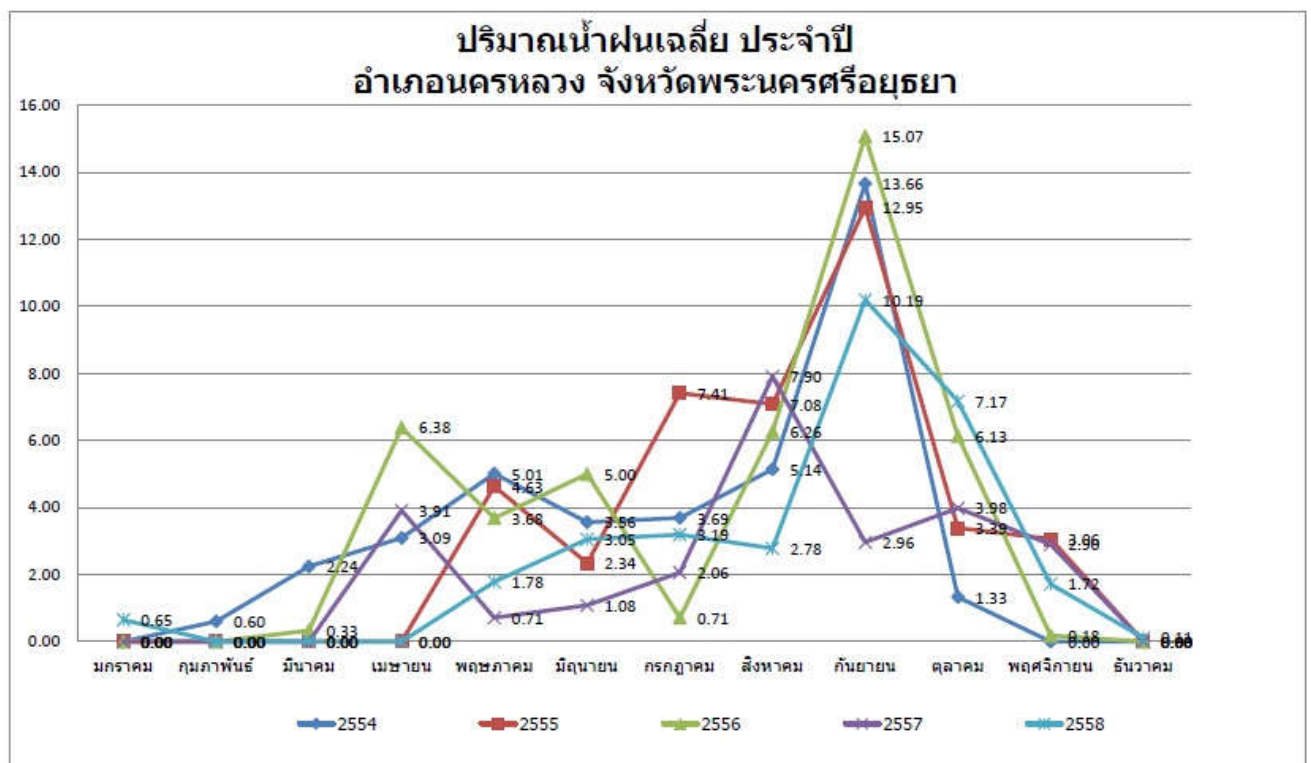
ที่	กิจกรรม	ราคา	หมายเหตุ
๑	ค่าเช่านา	๑,๐๐๐	
๒	ค่าเตรียมดิน	๖๐๐	ไถตตะ, ไถแปร, คราด, เทือก
๓	ค่าเมล็ดพันธุ์	๖๐๐	
๔	ค่าปุ๋ยเคมี	๑,๖๕๐	
๕	ค่าสารเคมี	๔๐๐	
๖	ค่าหว่านข้าว	๑๐๐	
๗	ค่าน้ำมันเชื้อเพลิง	๓๐๐	
๘	ค่าหว่านปุ๋ย	๗๐	
๙	ค่าฉีดสารเคมี	๕๐	
๑๐	ค่าเก็บเกี่ยว	๕๐๐	
๑๑	ค่าขนส่ง	๑๐๐	
	รวม	๕,๓๗๐/ไร่	

บันทึกรายงานอุตุนิยมวิทยา สำหรับสถานีฝนประจำปี

สถานีฝนอำเภอนครหลวง จังหวัดพระนครศรีอยุธยา

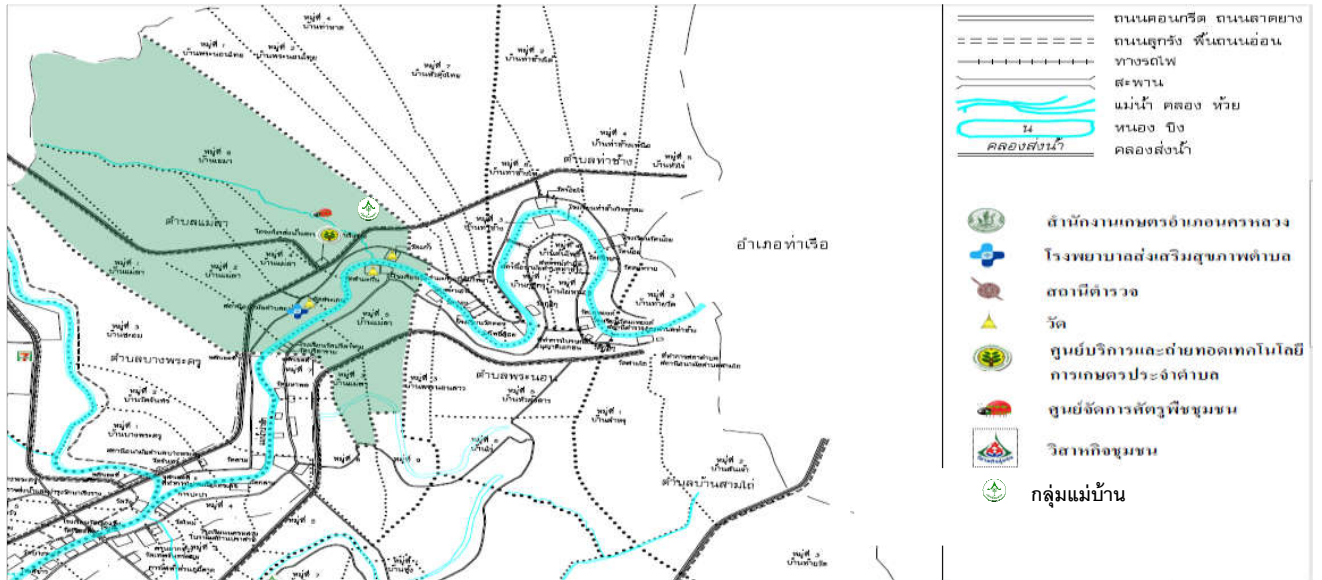
	เดือน	มกราคม	กุมภาพันธ์	มีนาคม	เมษายน	พฤษภาคม	มิถุนายน	กรกฎาคม	สิงหาคม	กันยายน	ตุลาคม	พฤศจิกายน	ธันวาคม	รวม
2554	ปริมาณ (มม.)	0	16.7	69.3	92.7	155.2	106.7	114.3	159.4	409.9	41.1	0	0	1,165.3
	เฉลี่ย (มม.)	0.00	0.60	2.24	3.09	5.01	3.56	3.69	5.14	13.66	1.33	0.00	0.00	3.2
2555	ปริมาณ (มม.)	0	0	0	0	143.5	70.1	229.8	219.6	388.5	105.2	91.9	0	1,248.6
	เฉลี่ย (มม.)	0.00	0.00	0.00	0.00	4.63	2.34	7.41	7.08	12.95	3.39	3.06	0.00	3.4
2556	ปริมาณ (มม.)	0	0	10.3	191.5	114	150	22	194	452	190	5.4	0	1,329.2
	เฉลี่ย (มม.)	0.00	0.00	0.33	6.38	3.68	5.00	0.71	6.26	15.07	6.13	0.18	0.00	3.6
2557	ปริมาณ (มม.)	0	0	0	117.2	22	32.4	64	244.8	88.9	123.4	86.9	0	779.6
	เฉลี่ย (มม.)	0.00	0.00	0.00	3.91	0.71	1.08	2.06	7.90	2.96	3.98	2.90	0.00	2.1
2558	ปริมาณ (มม.)	20.3	0	0	0	55.3	91.5	99	86.1	305.6	222.2	51.5	3.5	935.0
	เฉลี่ย (มม.)	0.65	0.00	0.00	0.00	1.78	3.05	3.19	2.78	10.19	7.17	1.72	0.11	2.6
2559	ปริมาณ (มม.)	13.4	0	0	67.6	72.9	0	0	0	0	0	0	0	153.9
	เฉลี่ย (มม.)	0.43	0.00	0.00	2.25	2.35	0.00	0.00	0.00	0.00	0.00	0.00	0.00	0.4

ข้อมูล ณ 31 พฤษภาคม 2559



ที่มา : สถานีฝนอำเภอ นครหลวง จังหวัดพระนครศรีอยุธยา

แผนที่แสดงที่ตั้งศูนย์บริการและถ่ายทอดเทคโนโลยีการเกษตรประจำตำบล
ตำบลแม่ลา อำเภอนครหลวง จังหวัดพระนครศรีอยุธยา



ศูนย์บริการและถ่ายทอดเทคโนโลยีการเกษตรประจำตำบลแม่ลา
สถานที่ตั้ง หมู่ที่ 6 ตำบลแม่ลา พิกัด X: 675555 Y: 1604062

ศูนย์บริการและถ่ายทอดเทคโนโลยีการเกษตรประจำตำบลแม่ลา

ตั้งอยู่หมู่ที่ 6 ตำบลแม่ลา มีนายทองห่อ คิวังประยูร เป็นประธานศูนย์ฯ มีสมาชิก 16 ราย ดังนี้

1. นายทองห่อ	คิวังประยูร	ประธานกรรมการ
2. นายดิเรก	ลำรวล	กรรมการ
3. นางสาววาสนา	อริรัตน์	กรรมการ
4. นายศราวุธ	คิวังประยูร	กรรมการ
5. นางวินิตย์	นูนศิริ	กรรมการ
6. นายอภิชาติ	ทองนพ	กรรมการ
7. นายสมบุญ	จำพรต	กรรมการ
8. นายนิยม	นงเยาว์	กรรมการ
9. นายถนอม	สมวงศ์	กรรมการ
10. นายประสาท	รอดอาวุธ	กรรมการ
11. นายสำริง	สุมานิด	กรรมการ
12. นางสาวสาคร	รอดพาล	กรรมการ
13. นางสมพร	นุสดี	กรรมการ
14. นายปราโมทย์	แจ้เจีย	กรรมการ
15. นางสาวสุกัญญา	อัมอรุณ	กรรมการและเลขานุการ
16. นายฉัฐพล	ต้นวรรณ	กรรมการและผู้ช่วยเลขานุการ

การส่งเสริมการเกษตรแบบเฉพาะเจาะจงในพื้นที่
“การส่งเสริมกลุ่มแม่บ้านเกษตรกร”
ตำบลแม่ลา อำเภอนครหลวง จังหวัดพระนครศรีอยุธยา

หลักการและเหตุผล

เนื่องจากตำบลแม่ลา มีพื้นที่การปลูกข้าวเป็นส่วนใหญ่และประชากรโดยส่วนมากจะประกอบอาชีพการทำนาเป็นหลัก มีพื้นที่ปลูกข้าวประมาณ 5,606 ไร่ และในช่วงสองปีที่ผ่านมาเกษตรกรประสบปัญหาภัยแล้งขาดแคลนน้ำในการทำนา เกษตรกรขาดรายได้ในการมาจุนเจือครอบครัว การส่งเสริมการรวมกลุ่มเพื่อดำเนินกิจกรรมต่างๆ ของสมาชิกในชุมชน เป็นการช่วยส่งเสริมการทำงานเป็นกลุ่ม การขอรับสนับสนุนงบประมาณต่างๆ จากภาครัฐ ช่วยสร้างความเข้มแข็งให้แก่กลุ่มและชุมชน

เป้าหมายในการส่งเสริมการเกษตรแบบเฉพาะเจาะจง

ได้แก่ กลุ่มแม่บ้านเกษตรกรตำบลแม่ลา หมู่ที่ 6 ตำบลแม่ลา ที่ตั้ง 11/1 หมู่ที่ 6 ตำบลแม่ลา อำเภอนครหลวง จังหวัดพระนครศรีอยุธยา ผลผลิตหลักของกลุ่ม คือ การแปรรูปกล้วยชนิดต่างๆ เช่น กล้วยหอมเบรกแตก กล้วยหักมุกเคลือบน้ำตาล กล้วยน้ำว้าฉาบ เป็นต้น โดยการนำผลิตภัณฑ์ไปจำหน่ายในร้านค้าตามหมู่บ้านและตาม โรงงานอุตสาหกรรมต่างๆ

การวิเคราะห์สถานการณ์

จากสถานการณ์ในปีที่ผ่านมาเกษตรกรได้รับผลกระทบจากสภาพการณ์ขาดแคลนน้ำเพื่อทำการเกษตร ทำให้การทำการเกษตรไม่สามารถทำได้ตามปกติ สมาชิกกลุ่มฯ มีความต้องการหารายได้เสริมมาจุนเจือครอบครัว และเป็นการใช้เวลาว่างให้เป็นประโยชน์ของสมาชิกกลุ่ม

จุดเด่น (S) กลุ่มมีศักยภาพในการทำกล้วยแปรรูปได้หลากหลาย ทั้งที่เป็นรสชาติดั้งเดิมและสมัยใหม่

ปัญหา (W) การจำหน่ายสินค้า รวมทั้งแหล่งจำหน่ายสินค้าและการแข่งขันทางการตลาด

โอกาส (O) หน่วยงานของรัฐและองค์กรปกครองส่วนท้องถิ่นให้การสนับสนุนในรูปแบบของการรวมกลุ่มเพื่อผลิต, สินค้าเป็นที่นิยมของลูกค้าและราคาย่อมเยา

ข้อจำกัด (T) สินค้าเป็นอาหารที่เด็กรุ่นใหม่ไม่นิยมและยังไม่เป็นที่รู้จักอย่างแพร่หลาย

จากการวิเคราะห์ SWOT ดังกล่าว กลุ่มฯ มีแนวทางการพัฒนา ดังนี้

- ขอรับการสนับสนุนงบประมาณด้านเงินทุนจากหน่วยงานอื่นๆ ที่เกี่ยวข้อง เพื่อเพิ่มความหลากหลายของผลิตภัณฑ์
- พัฒนาสินค้าให้มีความทันสมัย ตรงตามความต้องการของผู้ซื้อ
- สร้างแบรนด์ผลิตภัณฑ์ เพื่อให้เป็นที่จดจำของผู้ซื้อ
- เชื่อมโยงเครือข่ายกับหน่วยงานต่างๆ เพื่อเพิ่มช่องทางการจำหน่ายสินค้ารวมทั้งเชื่อมโยงเครือข่ายกับองค์กรเกษตรกรอื่นๆ

การส่งเสริมการเกษตรแบบเฉพาะเจาะจง

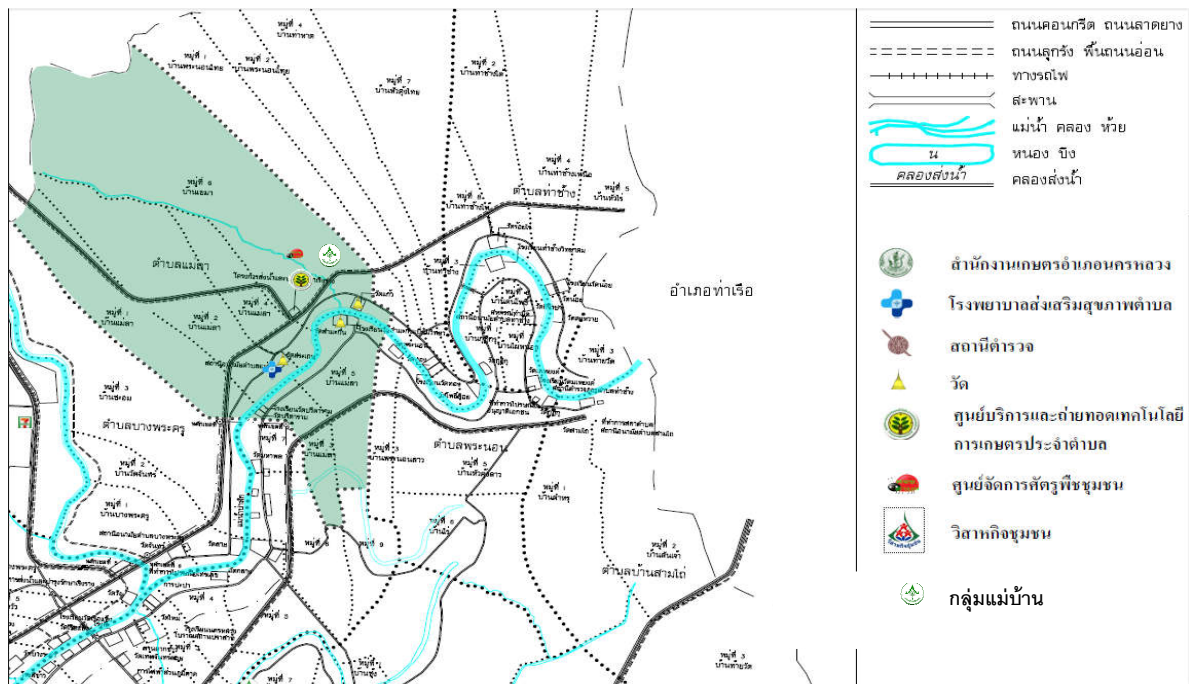
กลุ่มแม่บ้านเกษตรกรตำบลแม่ลา หมู่ที่ ๖ ตำบลแม่ลา ได้รับการสนับสนุนงบประมาณในการดำเนินงานโครงการตามแนวทางการช่วยเหลือเกษตรกร และคนยากจนตามมาตรการเร่งด่วนแก้ปัญหาด้านการผลิตและรายได้ เพื่อเสริมสร้างความเข้มแข็ง

*** โครงการแปรรูปกล้วยหอม งบประมาณ ๓๔,๖๔๘ บาท ***

ชื่อกิจกรรม/โครงการ	วัตถุประสงค์	กิจกรรมหลัก	ระยะเวลา/สถานที่ดำเนินการ	กลุ่มเป้าหมาย	เป้าหมาย (จำนวนคน)	งบประมาณ (รายละเอียดการใช้จ่ายงบประมาณ)
การแปรรูปกล้วยหอม	- เพื่อส่งเสริมการสร้างอาชีพและรายได้ให้แก่เกษตรกรในพื้นที่ที่ได้รับผลกระทบจากภัยแล้ง - เพื่อเป็นอาชีพเสริมทดแทนการปลูกข้าว	ฝึกอบรมหลักสูตรการแปรรูปกล้วยหอม	ปีงบประมาณ ๒๕๕๘/ ศูนย์บริการและถ่ายทอดเทคโนโลยีการเกษตร ประจำตำบลแม่ลา	เกษตรกรตำบลแม่ลา	๑๐ คน	ค่าวิทยากร ๒๐๐ บาท/ชั่วโมง วันละ ๓ ชั่วโมง จำนวน ๑ วัน รวมเป็นเงิน ๖๐๐ บาท ชื่อวิทยากร : นางละออง สุวรรณแกม ค่าวัสดุอุปกรณ์ต่างๆ รวมเป็นเงิน ๓๔,๖๔๘ บาท ๑. กล้วยหอมจำนวน ๑๐ ทวี ๑๐๐ บาท เป็นเงิน ๑,๐๐๐ บาท ๒. เนยเค็มตราอาร์คิขนาด ๑ กิโลกรัมๆละ ๑๖๐ บาท จำนวน ๕ กิโลกรัม เป็นเงิน ๘๐๐ บาท ๓. น้ำตาลทรายขาวขนาด ๑ กิโลกรัมๆละ ๒๕ บาท จำนวน ๑๐ กิโลกรัม เป็นเงิน ๒๕๐ บาท ๔. น้ำมันพืชขนาด ๑ ลิตรๆละ ๙๐ บาท จำนวน ๑๐ ลิตร
๕. เกลือปรงรสนขนาด ๑ กิโลกรัมๆละ ๑๖ บาท จำนวน ๓ กิโลกรัม						๕. เต้าแก๊สกับถังแก๊สจำนวน ๑ ชุดๆละ ๓,๕๐๐ บาท เป็นเงิน ๓,๕๐๐ บาท
เป็นเงิน ๔๘ บาท						๑๐. กระดาษซับน้ำมันจำนวน ๑๐๐ ชิ้น ราคา ๑๒๐ บาท เป็นเงิน ๑๒๐ บาท
๖. กะทะทองเหลืองขนาด ๒๒ นิ้ว ใบละ ๔,๕๐๐ บาท จำนวน ๒ ใบ						๑๑. ตะหลิวสแตนเลสขนาด ๑๔ นิ้ว ต้มละ ๑๕๐ จำนวน ๔ อัน เป็นเงิน ๖๐๐ บาท
เป็นเงิน ๙,๐๐๐ บาท						๑๒. กระจกนรุกรองน้ำมันสแตนเลสขนาด ๒๒ นิ้ว ต้มละ ๑๒๐ บาท จำนวน ๔ อัน เป็นเงิน ๔๘๐ บาท
๗. ถาดสแตนเลสขนาด ๑๖x๒๔ เซนติเมตร ใบละ ๗๕๐ บาท จำนวน ๑๐ ใบ						๑๓. ตะแกรงสแตนเลสขนาด ๑๖ x ๒๔ เซนติเมตร อันละ ๑,๒๕๐ บาท จำนวน ๔ อัน เป็นเงิน ๕,๐๐๐ บาท
เป็นเงิน ๗,๕๐๐ บาท						๑๔. มีดสไลด์กล้วย จำนวน ๑๐ อันๆละ ๑๕๐ บาท เป็นเงิน ๑,๕๐๐ บาท
๘. กะละมังสแตนเลสขนาด ๒๐ เซนติเมตร ใบละ ๒,๐๐๐ บาท จำนวน ๒ ใบ						
เป็นเงิน ๔,๐๐๐ บาท						

แผนที่แสดงที่ตั้งกลุ่มแม่บ้านเกษตรกรตำบลแม่ลา หมู่ที่ ๖ ตำบลแม่ลา

๑๑/๑ หมู่ที่ ๖ ตำบลแม่ลา อำเภอนครหลวง จังหวัดพระนครศรีอยุธยา



ที่ตั้งกลุ่มแม่บ้านเกษตรกรตำบลแม่ลา หมู่ที่ 6 ตำบลแม่ลา